

KOLEGIUM SĘDZIÓW

POLSKIEGO ZWIĄZKU SZACHOWEGO

00-454 WARSZAWA, ul. Czerniakowska 126a

Tel/fax: (0-22) 841 41 92 tel/fax: (0-22) 841 94 60

e-mail: biuro@pzszech.org.pl oraz a.filipowicz@szachista.com

witryna: <http://www.pzszech.org.pl>

Warszawa, 8 lipca 2009 r.

Biuletyn Nr 2-2009

KONFERENCJA – SPRAWOZDANIA – SZKOLENIE

Opracował: IA Andrzej Filipowicz

Spis treści

1. Kolegium Sędziów w Toruniu, 27 VI 2009
2. XXV Ogólnopolska Konferencja Sędziów Szachowych, Toruń 2009
3. Sprawozdanie z XXV Konferencji Sędziów Szachowych na podstawie protokołu opracowanego przez IA Ulricha Jahra
4. Materiały szkoleniowe

Kolegium Sędziów - Toruń, 27 VII 2009 r.

Tym razem posiedzenie Kolegium Sędziów odbyło się po pierwszym dniu jubileuszowej XXV Ogólnopolskiej Konferencji Sędziów Szachowych. Udział w posiedzeniu wzięli przewodniczący IA Andrzej Filipowicz oraz członkowie: FA Agnieszka Brustman, IA Zenon Chojnicki, IA Ulrich Jahr, IA Andrzej Irlik, FA Bogdan Obrochta i FA Adam Curyło. Nieobecność IA Witalisa Sapisa była usprawiedliwiona. Przewodniczący Kolegium IA Andrzej Filipowicz przedstawił porządek zebrania obejmujący:

- a) kwestie nowych przepisów gry FIDE oraz nowych przepisów rankingowych i nadawania tytułów międzynarodowych zawodnikom i sędziom,
- b) sprawę wniosku IA Andrzeja Szewczaka,
- c) wniosek IA Witalisa Sapisa o usunięcie FA Bogda Obrochty ze składu Kolegium,
- d) wolne wnioski.

Ad. a) Zebrani przedyskutowali problem wprowadzania nowych przepisów, szczególnie w zakresie zgadzania się na remis oraz spóźniania się na rozpoczęcie rund. Wszyscy zgodzili się, że sędziowie powinni zwracać uwagę i przypominać organizatorom o konieczności wprowadzenia tych punktów do regulaminu, a także przypominać o konieczności rejestracji wszystkich turniejów w FIDE z miesięcznym wyprzedzeniem.

Natomiast zarysowały się pewne różnice zdań w kwestii dotyczącej nowego punktu „zero tolerancji”. FIDE i ECU wprowadziły zasadę „zero tolerancji” we wszystkich oficjalnych rozgrywkach o mistrzostwo świata i mistrzostwo Europy. Członkowie Kolegium byli zdania, że tę zasadę należy wprowadzać w Polsce stopniowo. W mistrzostwach Polski mężczyzn i kobiet oraz we wszystkich rozgrywkach skoszarowanych należy przepisać „zero tolerancji” wprowadzać w życie natychmiast, a wyjątki uczynić jedynie dla dzieci do lat 12, bo tu spóźnianie się na rundę może być wynikiem takiego czy innego postępowania rodziców.

Dlatego zaproponowano, aby dla tych grup młodych szachistów oraz dla turniejów nieskoszarowanych wprowadzić możliwość spóźnienia się na rundy do 15 minut, przy czym tylko przez rok, do lipca 2010 roku.

Ad. b) Wniosek IA Andrzeja Szewczaka, sędziego głównego Międzywojewódzkich Mistrzostw Juniorów, który wystąpił o wprowadzenie zakazu powierzania Stanisławowi Góreckiemu funkcji sędziego na turniejach szachowych organizowanych przez Mazowiecki Związek Szachowy, gdyż jego zdaniem Stanisław Górecki na zawodach, rozegranych w Sękocinie, 13-19.10.2008 r., nie wywiązywał się należycie ze swoich obowiązków oraz nie wypełniał poleceń sędziego głównego. Ponadto IA Andrzej Szewczak przytoczył przykłady niewłaściwego zachowania się sędziego na sali gry, które jednak nie dotyczyły sędziowskich decyzji. Na posiedzeniu w Krakowie w 2008 roku Kolegium podjęło decyzję o wszczęciu postępowania głosami +5 =1 -0.

Przewodniczący Kolegium powierzył rozpatrzenie sprawy FA Bogdanowi Obrochcie, który po zasięgnięciu opinii prezesa Mazowieckiego Związku Szachowego Zbigniewa Tyszkiewicza oraz po uzyskaniu informacji od Stanisława Góreckiego, który przez pewien czas równoległe z obowiązkami sędziowskimi pełnił także rolę kierownika zawodów, zaproponował umorzenie sprawy. W głosowaniu elektronicznym członkowie Kolegium przychyliłi się do wniosku FA Obrochty i stosunkiem głosów +5=2-1 umorzyli sprawę. Była to decyzja ostateczna.

Niemniej jednak IA Andrzej Szewczak złożył protest odnośnie procedury postępowania i swoje uzasadnienie przedstawił na piśmie oraz powtórzył w Toruniu w obecności członków Kolegium.

Członkowie Kolegium doszli do wniosku, że ta sprawa w ogóle nie powinna się znaleźć na wokandzie Kolegium (została tam błędnie wstawiona), tylko powinna być rozwiązana przez Mazowiecki Związek Szachowy względnie przez Wojewódzkie Kolegium Sędziów, a ostatecznie przez Komisję Dyscyplinarną PZSzach, gdyż w dużym stopniu wychodziła poza zakres działalności Kolegium Sędziów PZSzach. W tej sytuacji FA Adam Curyło zaproponował przeproszenie IA Andrzeja Szewczaka za zajmowanie się tą sprawą, która spowodowała pewne zamieszanie. Kolegium jednogłośnie poparło wniosek FA Curyły i sprawa została definitywnie zamknięta.

Na zakończenie przewodniczący Kolegium podkreślił, że w gruncie rzeczy sędzia główny nie ma prawa składania skarg na swoich asystentów oraz na dyrektora turnieju. Ma zawsze do dyspozycji dwa rozwiązania - może usunąć sędziego asystenta lub odmówić przyjęcia obowiązków sędziego głównego z uwagi na sędziów asystentów lub nieodpowiedniego, jego zdaniem, dyrektora turnieju.

Ad. c) IA Witalis Sapis złożył wniosek o wykluczenie FA Bogdana Obrochty z Kolegium Sędziów, uzasadniając to niewłaściwym trybem postępowania przy rozpatrywaniu wniosku IA Andrzeja Szewczaka. FA Bogdan Obrochta wyjaśnił procedurę postępowania, co Kolegium przyjęło. W tajnym głosowaniu odrzucono wniosek IA Sapisa przeciwko było 5 członków Kolegium, wstrzymała się jedna osoba.

Ad. d) W wolnych wnioskach rozpatrywano sprawę palarni i rozmowy zawodników w tych pomieszczeniach. Obecnie, zgodnie z decyzją PZSzach nie ma konieczności przygotowania oddzielnych pomieszczeń dla palaczy, bowiem niekiedy nie można palić w całym budynku i praktycznie palący nie mają możliwości grać w turniejach. W przypadku wychodzenia na zewnątrz budynku sędziowie mają prawo udzielania upomnień przy jakichkolwiek próbach rozmowy, a w konsekwencji nawet uznania partii za przegraną.

Ustalono też, że we wszystkich polskich turniejach obliczanie wartościowości Buchholza powinno być zgodne z przepisami FIDE.

XXV Ogólnopolska Konferencja Sędziów Szachowych pod patronatem Prezydenta Torunia Michała Zaleskiego Toruń, 27-28 czerwca 2009 roku

SPRAWOZDANIE

1. Organizatorzy

Kolegium Sędziów Kujawsko-Pomorskiego Związku Szachowego
przewodniczący Paweł Jaroach, tel. 0-52 529-73-23 (dom),
kom. 0-692 244-586, e-mail: pjaroch@o2.pl
na zlecenie Kolegium Sędziów Polskiego Związku Szachowego.

Kujawsko-Pomorski Związek Szachowy.
Adres korespondencyjny: ul. Słowackiego 118 A, 87-100 Toruń,
tel. 056 6227914 – Andrzej Michalski – prezes, e-mail: michalscy@o2.pl

Pracami organizacyjnymi kierował i przyjmował zgłoszenia **Sławomir Wierzbicki**, ul. Ks. Kujota 2/4, 87-100 Toruń, tel. 056 675-20-30 (praca), 056 654-02-06 (dom), kom. 503-157-467, e-mail: gimchelmza@gmail.com

W pracach organizacyjnych aktywny udział brali też IA Ulrich Jahr i Tomasz Woźnyński.

2. Przyjazdy uczestników

- Piątek, 26 czerwca 2009 r. w godzinach wieczornych, ewentualnie
- Sobota, 27 czerwca 2009 r. w godzinach przedpołudniowych

3. Miejsce obrad, zakwaterowania i wyżywienia:

Miejsce obrad - Klub Kameleon

Toruń - ul. Tuwima 9, tel. 0-56 622 56 64
(5 minut od Domu Studenckiego).

Zakwaterowanie

Hotel „Hotelik w Centrum”, Toruń, ul. Szumana 2,
tel. 056 652-22-46, www.hotelikwcentrum.pl

Dom Studencki nr 6 w Toruniu, ul. Słowackiego 1/3.

4. Uczestnictwo, terminarz i program Konferencji

W Konferencji, na prawach delegatów uczestniczyli sędziowie klas: pierwszej, państwowej, FIDE i międzynarodowej FIDE, pod warunkiem posiadania licencji sędziowskiej klasy centralnej oraz uregulowania opłaty sędziowskiej za rok 2009.

Terminarz

Sobota, 27 czerwca 2009

Godz. 9.00-13.00

Błyskawiczne Mistrzostwa Polski sędziów szachowych o Puchar Prezydenta Torunia.

Godz. 14.00

Przerwa obiadowa.

Godz. 15.00-18.00

Konferencja – obrady.

Godz. 18.00

Kolacja.

Godz. 19.00

Spotkanie nieoficjalne - kularowe rozmowy.

Godz. 20.30

Zebranie Kolegium Sędziów.

Niedziela, 28 czerwca 2009

Godz. 9.00 - 13.00

Konferencja – obrady.

Godz. 14.00

Zakończenie konferencji i obiad.

Porządek obrad dwudniowej Konferencji

Sobota – 27 czerwca 2009

1. Powitanie uczestników Ogólnopolskiej Konferencji Sędziów przez Przewodniczącego Kolegium Sędziów PZSzach.
2. Otwarcie Konferencji przez Prezydenta Torunia.
3. Wybór prowadzącego obrady i protokolantów.
4. Zatwierdzenie porządku obrad.
5. Powołanie komisji mandatowej oraz uchwał i wniosków.
6. Krótka prezentacja działalności Kolegium Sędziów Kujawsko-Pomorskiego
7. Sprawozdanie z działalności Kolegium Sędziów PZSzach.
8. Dyskusja nad sprawozdaniem.
9. Sprawozdanie komisji mandatowej.

Sobota i niedziela – 27-28 czerwca 2009

10. Część szkoleniowa
Nowe przepisy FIDE obowiązujące od 1 lipca 2009 roku:
 - zmiany w przepisach gry FIDE,
 - zmiany w przepisach rankingowych i nadawania tytułów międzynarodowych,
 - nowe regulaminy turniejowe i informacje dla sędziów szachowych,
 - nowości w zakresie polskich i zagranicznych programów kojarzenia par,
 - nowości w zakresie sprawozdawczości turniejowej w kraju i w FIDE,
11. Sprawozdanie Komisji uchwał i wniosków.
12. Zakończenie Konferencji.

5. Kurs Sędziowski

Kolejny Kurs Sędziowski na I klasę i klasę państwową jest przewidywany jesienią 2009 roku w Bydgoszczy, prawdopodobnie w październiku – dokładny termin zostanie ogłoszony pod koniec lipca 2009 roku. Prosimy o zgłaszanie kandydatów na kurs na I klasę sędziowską oraz na klasę państwową pod adresami:

Ulrich Jahr - e-mail: ulrich@logonet.com.pl

Andrzej Filipowicz - e-mail: a.filipowicz@szachista.co

I Błyskawiczne Mistrzostwa Polski sędziów szachowych Toruń, 27 VI 2009

Na propozycję Organizatorów jubileuszowej XXV Konferencji Sędziów Szachowych obrady były poprzedzone Błyskawicznymi Mistrzostwami Polski sędziów szachowych o Puchar Prezydenta Torunia.

Regulamin MP opracował IA Ulrich Jahr

REGULAMIN MISTRZOSTW POLSKI SĘDZIÓW w GRZE BŁYSKAWICZNEJ P-5' na rok 2009 pod patronatem prezydenta Torunia Michała Zaleskiego

1. **Cel.** Wyłonienie indywidualnych mistrzów Polski sędziów w grze błyskawicznej P-5'.
2. **Organizator.** Na zlecenie Polskiego Związku Szachowego organizatorem jest KPZSzach w Toruniu.
3. **Termin i miejsce.** Mistrzostwa Polski sędziów odbędą się w sobotę 27 czerwca 2009 r. w Klubie KAMELEON, ul. Tuwima 9 w Toruniu. Początek zawodów o godz. 9⁰⁰.
4. **Uczestnictwo.** Uczestniczą wyłącznie sędziowie klas centralnych, posiadający licencję sędziowską Polskiego Związku Szachowego.
5. **Zgłoszenia.** Zgłoszenia do mistrzostw oraz rezerwacje noclegów i wyżywienia należy wysłać do Sławomira WIERZBICKIEGO, ul. Ks. Kujota 2/4, 87-100 Toruń, tel. kom. 503-157-467, e-mail: gimchelmza@gmail.com
6. **Opłaty startowe.** Wpisowe do turnieju wynosi 20 zł od uczestnika, płatne na miejscu turnieju. Kwota uzyskana z wpisowego w całości zostanie przeznaczona na nagrody dla zwycięzców.
7. **System zawodów.** Mistrzostwa będą rozgrywane systemem szwajcarskim na dystansie 11 rund.
8. **Tempo gry.** Mistrzostwa będą rozgrywane tempem po 5 minut na partię dla grającego.
9. **Punktacja i ocena wyników.**
 - 9.1. W mistrzostwach o kolejności końcowej decydują następujące, kolejno stosowane kryteria oceny:
 - suma punktów (wygrana 1 pkt., remis 0,5 pkt., przegrana 0 pkt.), a w przypadku równości:
 - wartościowanie średnie Buchholza, wartościowanie pełne Buchholza, liczba zwycięstw, ocena rankingowa wyniku (suma rankingów przeciwników, z wyjątkiem skrajnych wyników), progresja, wyniki bezpośrednich partii między zainteresowanymi zawodnikami.
 - 9.2. O tytule mistrza Polski, w przypadku równej liczby punktów podstawowych, uzyskanych przez dwóch lub więcej zawodników w turnieju, zadecyduje dogrywka dla:
 - dwóch zawodników – jedna partia,
 - trzech lub czterech zawodników – rozgrywka pucharowa (pierwsza partia Nr 2 z Nr 3 i 1-4, potem zwycięzcy ze sobą).Zawodnik wyżej zaszeregowany w końcowej klasyfikacji ma prawo wyboru koloru bierek, ale białe otrzymują 5 minut do namysłu i muszą wygrać partię, natomiast czarne otrzymują 4 minuty do namysłu i wystarczy im remis, aby zostać uznany zwycięzcą.
10. **Nagrody.** Zwycięzca turnieju otrzyma puchar prezydenta Torunia. Za miejsca 1-3, w mistrzostwach przyznawane są medale PZSzach. Zestawienie nagród, dyplomów i innych wyróżnień ogłosi organizator na rozpoczęciu turnieju. Przewiduje się również nagrody specjalne dla kobiet.
11. **Sędziowanie.** Mistrzostwa prowadzi sędzia główny zatwierdzony przez Kolegium Sędziów PZSzach.
12. **Przepisy gry.** W mistrzostwach obowiązują Przepisy Gry FIDE opublikowane w roku 2005, stanowiące wkładkę do Kodeksu Szachowego z 2002 r.
13. **Interpretacja regulaminu** należy do Kolegium Sędziów PZSzach oraz sędziego głównego.

Turniej błyskawiczny znakomicie prowadziła i sędziowała Maria Michalska. Energicznie kierowała turniejem, dokonywała kojarzeń, zawsze była obecna przy ważnych partiach, ogłaszała wyniki i liderów po każdej rundzie. Był to doskonały przykład dla wszystkich sędziów, jak powinno wyglądać prowadzenie turnieju błyskawicznego z pozycji sędziego głównego.

Wyniki MP sędziów w blitzach (P-5') - 11 rund

1	k	Jaroch Paweł	2235	10.0
2	I+	Stoppel Mariusz	2074	8.0
3	FM	Kornasiewicz Stanisław	2238	8.0
4	FM	Chojnicki Zenon	2240	7.5
5	I	Jahr Ulrich	2000	7.0
6	k	Staniszewski Paweł	2194	6.5
7	FM	Bakalarz Leszek	2137	6.0
8	I	Irlik Andrzej	1972	6.0
9	IM	Filipowicz Andrzej	2330	6.0
10	I	Wierzbicki Sławomir	1990	6.0
11	I	Woda Janusz	2000	6.0
12	k+	Kusina Jan	2099	5.5
13	II+	Cichorz Stanisław	1800	5.0
14	I	Judek Magdalena	1782	5.0
15	II	Kozłowski Cezary	1664	4.5
16	II	Michalski Andrzej	1800	3.5
17	I	Mokwa Marek	1987	3.0
18	II	Kuśnierz Janusz	1800	3.0
19	II	Budnik Kazimierz	1800	2.5
20	II	Kopydłowski Waldemar	1800	1.0

PRZEBIEG OBRAD XXV Ogólnopolskiej Konferencji Sędziów Szachowych Toruń, 27-28 czerwca 2009 roku

Z uwzględnieniem protokołu i części opracowania przygotowanego przez IA Ulricha Jahra

W XXV Konferencji uczestniczyło 44 sędziów, którzy reprezentowali wszystkie związki wojewódzkie. Tytuły uczestników - 9 sędziów IA, 9 sędziów FA, 15 sędziów klasy państwowej, 10 sędziów klasy pierwszej i jeden sędzia II klasy.

**Lista uczestników
XXV Konferencji Sędziowskiej
w Toruniu, 27-28 VI 2009**

1	Filipowicz Andrzej	IA	MA
2	Chojnicki Zenon	IA	PK
3	Irlík Andrzej	IA	MP
4	Jahr Ulrich	IA	KP
5	Ryli Zygmunt	IA	MP
6	Szewczak Andrzej	IA	MA
7	Woda Janusz	IA	WP
8	Popławski Tadeusz	IA	LU
9	Więckowski Ryszard	IA	DS
10	Brustman Agnieszka	FA	MA
11	Obrochta Bogdan	FA	SL
12	Curyło Adam	FA	SL
13	Kornasiewicz Stanisław	FA	SL
14	Kopydłowski Waldemar	FA	WP
15	Ptaszyński Tomasz	FA	SL
16	Bakalarz Leszek	FA	SK
17	Cichorz Stanisław	FA	MP
18	Miętkiewicz Andrzej	FA	LD
19	Umiasztowski Adam	P	MA
20	Olszewski Jerzy	P	WP
21	Kuśnierz Janusz	P	LB
22	Mokwa Marek	P	PO
23	Judek Magdalena	P	WP
24	Staniszewski Paweł	P	WP
25	Kuma Bogusław	P	ZP
26	Szczawiński Czesław	P	WM
27	Wierzbicki Sławomir	P	KP
28	Michalski Andrzej	P	KP
29	Michalska Maria	P	KP
30	Jaroń Paweł	P	KP
31	Budnik Kazimierz	P	KP
32	Kusina Jan	P	MP
33	Fiedler Marek	P	LD
34	Bałda Leszek	I	MA
35	Moraś Jerzy	I	MA
36	Ryszkiewicz Barbara	I	WP
37	Agaciński Tadeusz	I	WP
38	Gałkowski Lech	I	PO
39	Klimaszewska Kamila	I	PL
40	Mulawa Jan	I	LU
41	Pawłowski Paweł	I	KP
42	Kozłowski Cezary	I	KP
43	Stoppel Mariusz	I	KP
44	Doliński Piotr	II	KP

Otwarcie Ogólnopolskiej Konferencji Sędziów uświetnił swą obecnością prezydent Torunia Michał Zaleski, patron spotkania sędziów i MP sędziów w grze błyskawicznej. Gości i uczestników obrad powitał prezes KPZSzach Andrzej Michalski, który rozpoczął swoje wystąpienie przytaczając fragment wiersza.

Prezydent Torunia Michał Zaleski, który przyjął patronat nad zebraniem, otworzył konferencję. Życzył uczestnikom miłego pobytu w Toruniu, zachęcając gości do odwiedzenia Starego Miasta oraz wyraził też nadzieję, że Toruń nieraz będzie jeszcze gościł imprezy szachowe wysokiego szczebla.

Przewodniczący Kolegium Sędziów PZSzach Andrzej Filipowicz przywitał uczestników spotkania, podkreślając, że Kolegium oraz Konferencja Sędziów są autonomicznymi organami Polskiego Związku Szachowego, podporządkowanymi jedynie Walnemu Zgromadzeniu Delegatów PZSzach, co podkreśla znaczenie Konferencji i podejmowanych tu uchwał.

Andrzej Filipowicz zwrócił szczególną uwagę na obecność na Konferencji zasłużonego sędziego klasy międzynarodowej Tadeusza Popławskiego z Lublina, który ustanowił wspaniały rekord uczestnicząc we wszystkich 25 konferencjach sędziowskich, organizowanych od 1983 r. Nie zamierza na tym poprzestać, bowiem nadal bierze czynny udział w sędziowaniu ważnych imprez, m.in. ostatniego międzynarodowego turnieju im. Unii Lubelskiej w Lublinie, w 2009 roku. Następnego dnia Tadeusz Popławski otrzymał dyplom uznania, przygotowany przez Organizatorów Konferencji.

Andrzej Filipowicz podziękował Prezydentowi Torunia za udzielenie gościny uczestnikom Konferencji oraz wyraził podziękowanie Organizatorom Konferencji prezesowi Kujawsko-Pomorskiego Związku Szachowego Andrzejowi Michalskiemu, przewodniczącemu miejscowego Kolegium Sędziów Pawłowi Jarochowi oraz bezpośrednio zaangażowanych w pracę organizacyjną Sławomirowi Wierzbickiemu, skarbnikowi KPZSzach Tomaszowi Wodzyńskiemu i Ulrichowi Jahrowi za stworzenie znakomitych warunków obrad i pobytu w Toruniu.

Kolejnym punktem konferencji było wręczenie medali i nagród zwycięzcom I Mistrzostw Polski Sędziów. Zwycięzca turnieju Paweł Jarocho otrzymał z rąk prezydenta Zaleskiego okazały puchar. Kolejni zawodnicy otrzymali medale i dyplomy.

Obrady

Przewodniczący Kolegium Sędziów Andrzej Filipowicz otworzył obrady, podkreślając, że obecnie PZSzach przeżywa najtrudniejszy moment w swojej historii.

W 83-letniej historii PZSzach (1926-2009) były trzy trudne momenty – wybuch II wojny światowej w 1939 roku i przerwanie działalności PZSzach praktycznie na 7 lat, następnie likwidacja PZSzach w 1951 roku przez Polską Zjednoczoną Partię Robotniczą i utworzenie Sekcji Szachów Komitetu Kultury Fizycznej oraz decyzja Trybunału Arbitrażowego o zawieszeniu Zarządu PZSzach 20 marca 2009 roku.

Zgodnie z opinią prawników, zawieszenie Związku przez Trybunał nie było jednoznaczne z odebraniem funkcji prezesowi PZSzach, wiceprezesom i członkom Zarządu, wybranym 29 listopada 2008 roku. Obecny na sali Jan Kusina jest nadal prezesem PZSzach. Zresztą wszystkie decyzje podjęte w okresie 29 listopada 2008 – 5 marca 2009 roku zachowały swoją ważność. Niestety nazwiska Członków Zarządu i członków Komisji zostały bezprawnie usunięte z witryny PZSzach przez Dyrektora Biura PZSzach, a kurator m.in. podpisywał się pod regulaminami sportowymi, których nie był autorem.

W okresie 20 marca do 18 lipca 2009 roku (data nowych wyborów), PZSzach przeżywa najgorszy okres w czasie swej wieloletniej historii, bowiem Związkiem rządzi kurator, osoba, która nie ma nic wspólnego ze sportem szachowym (nawet w latach okupacji oraz w latach 1951-1956 nic takiego nie miało miejsca!).

Kurator nie wypełnił zadań, zasądzonych przez Trybunał Arbitrażowy, a mianowicie nie wyjaśnił ostatecznie sprawy członkostwa skreślonych klubów oraz nie zwołał wyborów w okresie trzech miesięcy czyli do dnia 20 czerwca br., natomiast podjął wiele decyzji, które negatywnie odbiją się na działalności PZSzach w najbliższych kilku latach.

Andrzej Filipowicz zaznaczył, że mimo autonomii Kolegium Sędziów nie mógł zamieścić w witrynie internetowej PZSzach aktualnych tłumaczeń nowych przepisów FIDE w zakresie gry, rankingu i nadawania tytułów zawodnikom i sędziom. Prawdę mówiąc po kilkudniowym okresie oczekiwania przepisy wreszcie zostały umieszczone w witrynie PZSzach, ale ocenzurowane, m.in. został usunięty komentarz omawiający wprowadzone zmiany, prawdopodobnie przez kuratora.

Andrzej Filipowicz potwierdził, że ukazały się nowe Przepisy Gry FIDE, zatwierdzone na Kongresie w Dreźnie 2008 r. Poprawki redakcyjne i drobne korekty zostały wniesione w I kwartale 2009 r. i zatwierdzone przez Radę Prezydencką FIDE.

Nowe przepisy w zakresie nadawania tytułów sędziowskich, klasyfikacji sędziów i wyznaczania sędziów na turnieje FIDE pozostały niezmienione od Kongresu FIDE w Dreźnie w 2008 roku.

Natomiast kilkakrotnym zmianom podlegały przepisy rankingowe oraz w ograniczonym zakresie zasady nadawania tytułów międzynarodowych FIDE. Są one już przetłumaczone i ukażą się na stronie Internetowej PZSzach po wyborach, a wcześniej na stronach kilku Wojewódzkich Związków Szachowych.

Andrzej Filipowicz zaproponował na współprzewodniczących obrad zasłużonego arbitra, Honorowego Członka PZSzach Zygmunta Rylla i FA Bogdana Obrochtę, którzy w ostatnich latach znakomicie sprawdzili się w roli prowadzących obrady. Zebrani jednogłośnie poparli te kandydatury.

Przewodnictwo obrad objął IA Zygmunt Ryll

Protokolantem wybrany został wybrany IA Ulrich Jahr. Porządek obrad konferencji został zatwierdzony, zgodnie z wnioskiem Kolegium Sędziów. W skład Komisji Mandatowej weszli Adam Curyło i Marek Mokwa. Do Komisji Uchwał i Wniosków wybrano Marię Michalską, Stanisława Cichorza i Janusza Kuśnierza.

Następnie IA Ulrich Jahr przedstawił działalność Kolegium Sędziów Kujawsko-Pomorskiego ZSzach, które liczy obecnie 101 sędziów szachowych. W obecnej kadencji zorganizowano już dwa kursy sędziowskie w Toruniu i Chełmży, a planowany jest kolejny kurs w Chojnicach, na który zaproszeni zostali także sędziowie z sąsiednich województw. Ulrich Jahr, obok działalności w województwie, równolegle w ramach Kolegium Sędziów PZSzach zajmuje się ewidencją sędziów w całej Polsce. W znacznym stopniu uporządkował już członkostwo sędziów w poszczególnych województwach oraz uaktualnił kwestie opłat licencyjnych w Centralnym Rejestrze PZSzach.

Chwilą ciszy uczczono pamięć zmarłego sędziego Tadeusza Pieprzowskiego, który zmarł w lutym 2009 r. Sylwetkę zmarłego przedstawił Tadeusz Popławski, a następnego dnia minutą ciszy uczczono pamięć działacza i sędziego Jana Górskiego, także zmarłego w 2009 roku. Jego działalność przypomniała Kamila Klimaszewska.

Sprawozdanie z działalności Kolegium Sędziów PZSzach złożył Andrzej Filipowicz. Kolegium zajmowało się głównie nowelizacją Przepisów Gry FIDE oraz porządkowaniem ewidencji sędziów szachowych w Polsce. Ponadto była rozpatrywana sprawa sędziego Stanisława Góreckiego, który na jednym z turniejów na Mazowszu pełnił rolę organizatora i sędziego i zdaniem IA Andrzeja Szewczaka nie wywiązywał się należycie z obowiązków sędziego. Sprawa była prowadzona przez FA Bogdana Obrochtę – informacja znajduje się przy sprawozdaniu z posiedzenia Kolegium Sędziów PZSzach.

Nie ukazał się biuletyn sędziowski PZSzach, ale stało się to z powodu zawieszenia Zarządu Związku i powołaniu kuratora. Wszelkie próby umieszczania na witrynie PZSzach artykułów, nawet autonomicznego organu, jaką jest Kolegium Sędziów były bowiem cenzurowane, zmieniane lub nawet usuwane.

Dlatego dopiero teraz można przekazać stan realizacji wniosków i uchwał XXIV Konferencji Sędziowskiej w Krakowie w grudniu 2008 roku. Tylko część z nich została zrealizowana z uwagi na wspomniane perturbacje w PZSzach.

- 1) Sędziowie klas centralnych wnoszą opłaty licencyjne bezpośrednio na konto PZSzach
– *w zasadzie większość sędziów tak czyni i praktycznie od 2010 roku wszyscy sędziowie będą w taki sposób dokonywali wpłat.*

- 2) Należy wprowadzić dwa typy formularzy sprawozdań z turniejów, jedne pełne dla organizatorów, a uproszczone dla PZSzach, w celu wysłania do FIDE
– *w gruncie rzeczy sędziowie korzystający z programu Chess ArbiterPro tak już czynią.*
- 3) Zobowiązuje się Kolegium Sędziów do opublikowania nowelizacji zatwierdzonych przepisów gry i turniejowych FIDE w postaci wkładki do Kodeksu Szachowego
– *przepisy są obecnie opracowane w formie umożliwiającej publikację w postaci wkładki, ale wymaga to przyznania środków przez Zarząd PZSzach.*
- 4) Zobowiązuje się Kolegium Sędziów do uaktualniania witryny Kolegium na stronie PZSzach i prowadzenie jej na bieżąco – *sprawa nie może być rozwiązana do czasu nowych wyborów Zarządu PZSzach.*
- 5) Należy zmodyfikować legitymacje sędziowskie, wprowadzając pojęcie sędziego klasy młodzieżowej i uzupełnić w tym zakresie Centralny Rejestr PZSzach.
– *w gruncie rzeczy nie ma przeszkód w wpisywaniu sędziowskiej klasy młodzieżowej w obecnych legitymacjach i dopiero po ich wyczerpaniu wprowadzi się nowy wzór legitymacji.*
- 6) Zaleca się, aby Kolegium Sędziów wystąpiło do zarządu PZSzach o zwiększenie stawek sędziowskich za sędziowanie zawodów szachowych
– *w nowym Komunikacie Organizacyjnym PZSzach stawki sędziowskie uległy nieznacznej podwyżce*

Komisja Mandatowa rozdała mandaty 43 uczestnikom konferencji.

Po krótkiej przerwie przewodnictwo objął FA Bogdan OBROCHTA.

Głos zabrał IA Ryszard Więckowski, który przytoczył i omówił artykuł z „Panoramy Szachowej”. Jerzy Kot przeprowadził wywiad z Wojciechem Zawadzkiem, który bardzo źle wyraził się o całym środowisku sędziowskim w Polsce i o wielu działaczach Polskiego Związku Szachowego.

Sędziowie zebrani w Toruniu poczuli się głęboko dotknięci, a nawet obrażeni wieloma sformułowaniami w tym artykule, ale nie podjęli żadnej decyzji w sprawie odpowiedzi, bowiem miesięcznik wychodzi z wielkim opóźnieniem i zamieszczenie po kilku miesiącach jakiegokolwiek odpowiedzi czy sprostowania mija się z celem. Nie było też możliwości porozmawiania z dolnośląskimi sędziami na ten temat, bowiem to środowisko było reprezentowane w Toruniu jedynie przez IA Ryszarda Więckowskiego.

Nowelizację Przepisów FIDE omówił Andrzej Filipowicz. Zwrócił uwagę na konieczność pewnych nowelizacji programów kojarzenia par, gdyż zaszły zmiany przepisów rankingowych i nadawania tytułów itp. Zaznaczył, że językiem urzędowym FIDE jest angielski, w przypadku jakichkolwiek wątpliwości decydują przepisy w tym języku.

Przypomniał, że partia liczy się do celów rankingowych i nadawania tytułów z chwilą, gdy obaj zawodnicy wykonali przynajmniej po jednym posunięciu. Wtedy, gdy zadzwoni telefon i jeden z zawodników jest ukarany porażką, to partia jest liczona do rankingu jako przegrana.

Ważniejsze uwagi

Generalnie przepisy gry FIDE mają określoną filozofię – w większości przypadków preferowana jest aktualna pozycja, a dopiero na drugim miejscu znajduje się czas.

Art. 4. Posunięcie należy wykonać wyłącznie jedną ręką. Dotyczy to również przełączenia zegara po zakończeniu ruchu. Przy dotknięciu króla i następnie wieży, a potem okaże się, że roszada nie jest możliwa, obowiązuje posunięcie królem, a jeśli nie może on wykonać prawidłowego posunięcia, można wykonać dowolne inne.

Przy promocji pionka, jeśli zawodnik odjął rękę od pionka postawionego na polu przemiany, to posunięcie nie jest zakończone, ale nie ma możliwości postawienia go na innym (sąsiednim polu), a promocja musi być dokonana na danym polu przemiany.

W grze błyskawicznej nie można zmusić zawodnika do wykonania nieprawidłowego posunięcia przed przełączeniem zegara.

Na Komisji Przepisów Gry padło kiedyś pytanie kogo może radzić się sędzia. W czasie zawodów, w określonych, wątpliwych sytuacjach sędzia powinien zasięgać rady wyłącznie od osób oficjalnych, którym zależy o prawidłowym przebiegu zawodów. Sędzia nie powinien zadawać pytań, ani słuchać rad osób postronnych. W czasie trwania turnieju sędzia główny jest odpowiedzialny za wszystkie wydarzenia na sali turniejowej.

Art. 5. Przepisy odnośnie remisu nie uległy zmianie, ale propozycje remisowe powinny regulować regulamin zawodów – vide art. 9.

Art. 6. Zegar szachowy. W zawodach są stosowane różne typy zegarów. Każdy nowy zegar powinien być testowany przed turniejem, a odpowiedzialnym jest sędzia główny. W jednym turnieju lub grupie festiwalowej muszą być stosowane zegary umożliwiające takie same nastawianie czasu. O miejscu ustawienia zegara na stole decyduje sędzia i od jego decyzji nie ma odwołania.

Nowe przepisy nie przewidują możliwości jakiegokolwiek spóźnienia na rundę. Wyjątki od tej zasady muszą być określone w regulaminie zawodów. Zawodnik w chwili rozpoczęcia rundy musi siedzieć przy szachownicy i ucisnąć wraz z gongiem dłoń rywala. W innym przypadku przegrywa partię. W oficjalnych turniejach FIDE i ECU obowiązuje zero tolerancji. To samo powinno dotyczyć finałów MP. Jeżeli regulamin przewiduje możliwość spóźnienia, należy włączyć zegar zawodnika grającego białymi i on ponosi wszystkie konsekwencje spóźnienia, gdy nieobecni są obaj zawodnicy. O przekroczeniu decyduje zegar kontrolny sędziego, a nie zegar przy szachownicy.

Przeciwnikowi należy zawsze dać możliwość przełączenia zegara po wykonaniu posunięcia. Ma to szczególne znaczenie przy zegarach elektronicznych, które nie tylko dodają sekundy po każdym posunięciu, ale również liczą liczbę wykonanych posunięć – musi występować zgodność z liczbą przełączeń zegara.

Przekroczenie czasu oznacza przegranie partii tylko wtedy, gdy sędzia stwierdzi ten fakt lub obaj zawodnicy to potwierdzą.

Art. 7. Nieprawidłowości. Ekran monitora nie są miarodajne w przypadku nieprawidłowości. Zawodnik może reklamować nieprawidłowości tylko w oparciu o prowadzony zapis. Zawodnik musi zapisać swoje posunięcie przed wykonaniem poprzedniego. Nie wolno zapisywać bieżącego posunięcia przed jego wykonaniem.

II dzień konferencji

Dalszy ciąg przepisów gry FIDE omawiał Andrzej Filipowicz.

Art. 9. Sprawy propozycji remisowych. Przepisy pozwalają składanie propozycji remisowych, jednak FIDE zaleca wprowadzanie do regulaminów zakazu proponowania remisów przed określoną liczbą posunięć, albo całkowitego zakazu proponowania remisu. Wtedy podpisanie remisu wymaga zgody sędziego głównego.

Trzykrotne powtórzenie pozycji i zasadę 50 ruchów bez bicia i posunięcia pionkiem można obecnie reklamować również w szachach szybkich i błyskawicznych, jeśli uda się udowodnić taką pozycję lub w obecności sędziego, który obserwuje przebieg partii. Niesłuszna reklamacja oznacza dodanie przeciwnikowi trzech minut. Nie odejmuje się minut reklamującemu zawodnikowi.

Warto zwrócić uwagę, że w przypadkach, gdy jeden z zawodników jest ukarany porażką w wyniku niewłaściwego zachowania, zadzwonienia telefonu itp., to przeciwnik nie otrzymuje całego punktu lecz tylko połówkę gdy ma samego króla lub powstała pozycja, której nie może wygrać partii przy serii jakichkolwiek prawidłowych posunięć. W przypadku przekroczenia czasu, gdy przeciwnik ma samotnego króla lub nie może wygrać partii, to wpisuje się remis.

Przetłumaczone nowe przepisy FIDE ukażą się na witrynie PZSzach dopiero po odejściu kuratora, czyli po 18 lipca 2009 roku, kiedy zbiera się Walne Zgromadzenie Delegatów PZSzach.

Szybki finisz. Dwie minuty przed upływem czasu zawodnik może zatrzymać zegar i żądać remisu, wskazując że przeciwnik gra wyłącznie na czas. Takiej reklamacji nie można zgłaszać w grze błyskawicznej. Obecnie zaleca się w grze błyskawicznej tempo 3 minuty + 2 sekundy na ruch, obowiązujące w MŚ w blitzach.

Palenie tytoniu zostało zabronione na sali turniejowej. Urządzanie palarni często jest niemożliwe ze względu na przepisy ogólne w obiektach. Wtedy zawodnicy wychodzą z budynku i palą papierosy poza salą turniejową. Często tam rozmawiają, co powinno to być zabronione w trakcie trwania partii.

W czasie trwania partii zawodnik nie ma prawa posiadania jakiegokolwiek urządzenia elektronicznego. Jeśli takie urządzenie wyda jakikolwiek dźwięk, partia jest natychmiast przegrana.

Szachy szybkie. Partie (biorąc pod uwagę 60 posunięć) z łącznym czasem do 15 do 59 min i 59 sekund dla każdego z zawodników. Partie z czasem 60 i więcej minut dla każdego zawodnika podlegają już obliczeniom rankingowym i są traktowane jako szachy klasyczne. Jeśli jest wystarczająca liczba sędziów (jeden na maksymalnie trzy partie) obowiązują dla szachów szybkich przepisy FIDE odnoszące się do szachów klasycznych. Po wykonaniu trzech posunięć żadne reklamacje dotyczące nieprawidłowego ustawienia bierek nie są jednak uwzględniane.

Nieprawidłowy ruch jest zakończony z chwilą przełączenia zegara. W szachach szybkich taka nieprawidłowość nie przegrywa, jedynie reklamujący nieprawidłowość przeciwnik otrzyma dwie minuty bonifikaty i gra toczy się dalej. Jednak przeciwnik może złożyć reklamację tylko do chwili zakończenia własnego posunięcia (czyli przełączenia zegara). Przekroczenie czasu należy reklamować przez zatrzymanie obydwu zegarów.

Gra błyskawiczna. Są to partie w których zawodnik otrzymuje mniej niż 15 minut na całą partię.

Po zakończeniu nieprawidłowego posunięcia (przełączenia zegara) partia jest przegrana jeśli przeciwnik reklamuje przed zakończeniem własnego posunięcia. Jednak jeśli obydwaj zawodnicy (bez udziału sędziego) wyrażają zgodę na korektę nieprawidłowości, partia może być kontynuowana.

Istotna zmiana – partie błyskawiczne, w których na partię przypada jeden sędzia są rozgrywane wg reguł partii klasycznych, co m.in. oznacza, że nieprawidłowy ruch nie przegrywa partii tylko powoduje dodanie przeciwnikowi dwóch minut.

Przepisy rankingowe FIDE

System rankingowy

Wprowadzono szereg zmian i uściśleń. Minimalny ranking FIDE został obniżony do 1200 pkt. Wszystkie turnieje poddane ocenie rankingowej powinny być zarejestrowane w FIDE przynajmniej z miesięcznym wyprzedzeniem. Dla ułatwienia tej czynności w pierwszym okresie, IA Zenon Chojnicki przygotował formularz, który należy wypełnić i wtedy on rejestruje turniej w FIDE. Wzory druku rejestracji są na witrynie PZSzach i IA Zenona Chojnickiego

Zmianie uległa kwestia oceny wyniku zawodników. W turniejach powyżej 90 dni mogą być stosowane rankingi w dniu rozpoczęcia zawodów, albo rankingi aktualne w dniu rozgrywania partii (musi to być zaznaczone w regulaminie). Listy rankingowe będą publikowane co dwa miesiące (sześć razy w roku). Pliki turniejowe należy wysłać praktycznie natychmiast po zakończeniu zawodów. FIDE umieszcza na bieżą-

cej liście nawet turnieje rozgrywane tydzień przed ukazaniem się nowej wersji listy, a niektóre turnieje zakończone nawet dzień przed ukazaniem się listy. Partie niegrane (walkowery, weryfikacje bez gry) nie podlegają ocenie rankingowej FIDE.

Istotna zmiana zaszła w ostatnich dniach. Mianowicie na posiedzeniu Rady Prezydenckiej FIDE w Krakowie w dniach 16-17 czerwca 2009 „zamrożono” zmianę współczynnika K, co oznacza powrót do poprzednich wielkości współczynnika rozwoju szachisty, czyli do wielkości $K=10$; $K=15$ i $K=25$. Znalazły się one w wersji przepisów rankingowych wydanych 1 lipca 2009, dopiero po naszej toruńskiej Konferencji. Także ostateczna wersja regulaminu nadawania tytułów ukazała się 1 lipca 2009 roku.

Warto nadmienić, że wielkim wydarzeniem w Polsce była **organizacja posiedzenia Rady Prezydenckiej FIDE w Krakowie w dniach 16-17 czerwca 2009 roku**. Na zaproszenie prezydenta Krakowa Jacka Majchrowskiego, prezesa Jana Kusiny i honorowego członka FIDE Andrzeja Filipowicza przybyli wszyscy najważniejsi działacze FIDE reprezentujący 25 krajów. Był prezydent FIDE JE Kirsan Iljumżinow, wszyscy wiceprezydenci i prezydenci czterech kontynentów oraz najważniejsze osoby w FIDE. Prezes Jan Kusina zorganizował spotkanie na najwyższym światowym poziomie i otrzymał wiele dziękczynnych e-mailów od działaczy FIDE. Dzięki organizacji Rady Prezydenckiej, Polska ma szansę otrzymania organizacji kilku imprez FIDE w najbliższych latach. Sprawozdanie z pobytu znajduje się w witrynie Małopolskiego Związku Szachowego i kilku innych witrynach. Ani kurator, ani Biuro PZSzach nie zamieściły żadnych informacji o posiedzeniu FIDE w witrynie PZSzach. Natomiast podziękowanie i wysoka ocena organizacji Rady Prezydenckiej w Krakowie znalazły się w witrynie FIDE.

Tytuły międzynarodowe

Wprowadzono też trzy rodzaje tempa gry, które od 1 lipca 2009 będą obowiązywały w turniejach z normami na tytuły międzynarodowe GM, IM, WGM i WIM:

Zegary elektroniczne:

- 1) 90'/40pos + 30'/20 + 30" na ruch od początku partii
- 2) 100'/40pos + 50'/20 + 15'/dok + 30" / na ruch od początku partii
- 3) tylko do 30.VI.2010 dopuszczalne tempo: 90'/40pos + 30"/ na ruch od początku partii.

Zegary mechaniczne:

- 1) 120'/40p+ 30' /dok
- 2) 120'/40 + 60'/dok
- 3) 120/40p+60'20 + 30'/dok

Praktycznie likwidacji uległy kategorie turniejów. Wielkości norm dla poszczególnych tytułów zostały zestawione w licznych tablicach, załączonych do przepisów.

Tytuły sędziów

Uporządkowane zostały kwestie dotyczące tytułów sędziów. Uzyskanie tytułu arbitra FIDE wymaga udziału w międzynarodowym seminarium sędziowskim.

Sędziowie zostali podzieleni na cztery kategorie FIDE. W grupie „A” znaleźli się sędziowie, którzy byli aktywnymi sędziami w ostatnich dziesięciu (10) latach i pełnili funkcję Sędziego Głównego lub Zastępcy w zawodach zaliczających się do najważniejszych imprez świata FIDE. Nawet znalezienie się w trzeciej grupie „C” wymaga wielkich kwalifikacji i sędziowania znaczących imprez światowych i kontynentalnych.

Szkolenie

FA Adam Curyło **omówił najnowsze zmiany w programie ChessArbiter Pro**, aktualną wersję 3.46 CA i wersję wzbogaconą 3.47 (w opracowaniu), która ukaże się w końcu 2009 r.

Aktualna wersja ma dodane następujące opcje: możliwość wyłączenia danych opisowych turnieju, norm na kategorie, czy rankingu FIDE.

Wprowadzona została punktacja Buchholz II (bez czterech rezultatów skrajnych).

Możliwość importowania danych (transport danych Krausego z różnych programów). Jest to opcja wymagana przez FIDE do celów certyfikacji.

W Polsce jest stosowana metoda obliczania Buchholza, która nie jest zalecana przez FIDE. Program CA w wersji 3.46 oblicza już wartościowości zalecane przez FIDE (każda nie grana partia jest traktowana przy obliczeniu wartościowości jak remis z samym sobą).

Istnieje też możliwość wprowadzania ręcznej punktacji pomocniczej, nie wykazywanej w zalecanych przez program. Można więc swobodnie ustalać metody ustalania kolejności zawodników, przy równości punktów.

Można zmieniać kolejność kolumn każdego widoku i wyrównania w kolumnach. Można wpisać do programu harmonogram turnieju i uwidocznić go w kojarzeniach. Na stronie głównej istnieje możliwość umieszczania informacji sędziowskich. Autor wprowadził do programu prosty edytor tekstu, w którym oprócz pisania, można pogrubić tekst czy wyjustować go.

Istnieje możliwość wyświetlenia okienka w którym są uwidocznione niedokładności (np. ranking FIDE różny od krajowego, płeć, podwójne nazwisko itp.). Istnieje możliwość korzystania ze zdjęć zawodników w Centralnym Rejestrze lub z innej bazy. W tym drugim przypadku zdjęcie zostanie automatycznie rejestrowane w CR (jeśli takiego tam nie ma).

Na listach startowych program importuje numer identyfikacyjny zawodnika w CR. Istnieje więc możliwość błyskawicznej weryfikacji wprowadzanych przez sędziego

danych. Program umożliwia dokonywanie notatek w danym dniu lub w oznaczonej rundzie.

Filtrowanie wyników. Każdą tabelę wyników można dowolnie filtrować, wskazując to w okienku filtrowania. Program umożliwia wielokrotne filtrowanie w różnych wariantach.

Istnieje możliwość wykluczenia kojarzenia zawodników z jednego klubu, czy federacji. Proponowana jest tu kolejna opcja nie kojarzenia zawodników z danej drużyny (w ramach danego klubu).

Wersja drużynowa. Zmienione zostało okienko kojarzenia składu drużyny. Program oznacza zawodników, którzy grali w poprzedniej rundzie, wystarczy tylko oznaczyć zawodników, którzy zostali wymienieni w składzie na następną rundę. Nazwa drużyny została rozdzielona z nazwą klubu.

Została również zaprezentowana pierwsza wersja programu CA 2010. Umożliwi ona błyskawiczne przeglądanie i aktualizowanie dowolnej ilości tabel z różnych turniejów. Zostanie utworzone okno „właściwości” z wieloma opcjami. Można będzie również konfigurować własne menu w zależności od upodobań użytkownika. Listy rankingowe zostaną dynamicznie połączone z nazwiskami zawodników. Będzie też możliwość weryfikacji danych zawodnika na bieżącej liście rankingowej.

Obecnie trwa proces certyfikacji CA z FIDE. W trakcie weryfikacji zdarzyła się jedna niespodzianka. Program kojarzy zawodnika pauzującego najniżej zaszeregowanego. Tymczasem zawodnika pauzującego należy dobierać według preferencji kolorów biek. Ten algorytm w CA będzie zmieniony.

Program SwissManager. Drugą prezentację programu do kojarzenia przedstawił Andrzej Irlik. Ze względu na upływający czas, prezentacja została znacznie skrócona. Program SwissManager ma podobne opcje jak CA, jednak nie jest powszechnie stosowany w Polsce. Program jest również opracowany w języku polskim. Można importować i eksportować tabele do ChessArbiter.

Protokół Komisji Uchwał i Wniosków XXV Ogólnopolskiej Konferencji Sędziów Szachowych

Komisja w składzie: Stanisław Cichorz – przewodniczący, Maria Michalska i Janusz Kuśnierz stwierdza, że głosowanie (udział 34 delegatów) nad poniższymi wnioskami było następujące:

Wniosek 1 (A. Irlik, A. Curyło)

We wszystkich turniejach dla punktacji pomocniczej Buchholza, Buchholza średniego, Sonnenborne-Bergera należy stosować metodę FIDE (obliczać nierozegrane partie jako remis ze sobą). Wynik głosowania +33 =0 -0.

Wniosek 2 (U. Jahr, poprawki A. Curyło)

Sędzia główny i organizator powinni sprecyzować w regulaminie turniejowym pojęcie sali turniejowej: pomieszczenie w którym odbywa się turniej, pomieszczenia sanitarno-higieniczne i bufet oraz korytarze prowadzące do tych pomieszczeń. Jeśli brak tego w regulaminie sędzia na odprawie technicznej musi określić co to jest sala gry. W czasie trwania partii zawodnik nie ma prawa opuszczania sali wymienionej powyżej. Wynik głosowania: +31 =2 -0.

Wniosek 3 (J. Woda)

XXV Konferencja Sędziów Szachowych zobowiązuje Zarząd Polskiego Związku Szachowego do opublikowania aktualnej wersji Kodeksu Szachowego. Wynik głosowania: +30 =3 -0.

Wniosek 4 (Z. Chojnicki)

Zatwierdzenie Andrzeja Irlika na Wiceprzewodniczącego Kolegium Sędziów PZSzach. Wynik głosowania: +33 =1 -0.

Uwaga A.F. : wniosek wymaga uzupełnienia regulamin działania Kolegium Sędziów Stosowny wniosek będzie zgłoszony na kolejnej Konferencji Sędziów

Zakończenie obrad

Na zakończenie konferencji ustalono, że kolejny kurs sędziowski na klasy centralne odbędzie się jesienią 2009 r. w Bydgoszczy, prawdopodobnie w październiku. Dokładny termin będzie ustalony po przeanalizowaniu kalendarza szachowego. Zgłoszenia na kurs przyjmuje Ulrich JAHR.

Andrzej Filipowicz podziękował działaczom toruńskim i KPZSzach za dobrą organizację konferencji sędziowskiej. Na tym konferencję zakończono.



MATERIAŁY SZKOLENIOWE

Wybór artykułów IA Andrzeja Filipowicza

z miesięcznika „Magazyn Szachista”, z pierwszej połowy 2009 roku

Wiedza i odpowiedzialność arbitra

Każdy z arbitrów o pewnym doświadczeniu, które zdobył sędziując turnieje różnych szczebli, wie doskonale, że najtrudniej jest sędziować turnieje początkujących zawodników. Wtedy trzeba pilnować najróżniejszych drobiazgów, wyjaśniać wiele podstawowych przepisów gry i turniejowych nie tylko zawodnikom, ale także rodzicom, bo takie sytuacje są częste w dziecięcych turniejach. Tu decydującą rolę odgrywiają uprzejmość i cierpliwość, bowiem opryskliwość arbitra jest bardzo źle odbierana w takim środowisku i zniechęca do szachów. W turniejach eliminacyjnych wszystkich szczebli sędziowie muszą znakomicie znać wszelkie niuanse regulaminowe i być gotowi nie tylko na objaśnienie ich zawodnikom i kibicom, ale szczególnie zwracać uwagę na zachowanie zawodników i ich opiekunów. W ostatnich trzech rundach przez cały czas muszą czuwać na sali turniejowej.

Z kolei, przy sędziowaniu wyższych szczebli oficjalnych rozgrywek PZSzach, ECU i FIDE zdecydowanie wzrasta odpowiedzialność za podejmowane decyzje. Takie decyzje są bowiem powszechnie komentowane, a nie rzadko krytykowane na łamach prasy czy w Internecie. Decyzje podejmowane w mistrzostwach Polski, turniejach międzynarodowych lub oficjalnych imprezach europejskich i światowych nie mogą być błędne, co najwyżej mogą występować drobne pomyłki. Przykładami mogą być niewłaściwa decyzja w sprawie trzykrotnego powtórzenia pozycji w partii Moroziewicz - Carlsen w memoriale Tala w Moskwie w 2007 roku, czy też słynna już i to na całym świecie decydująca partia Soćko - Foisor w MŚ kobiet w 2008 roku. Wszyscy wiedzą, że w tej ostatniej kwestii, zarówno główny sędzia, jak i zastępca podjęli błędną decyzję i nie wiadomo, czy kiedykolwiek jeszcze będą pełnili ważną rolę na oficjalnych turniejach FIDE

Nie raz, nie dwa, miałem do czynienia z bardzo trudnymi decyzjami na tak wysokich szczeblach i wiedziałem, że poważniejszy błąd przekreśla praktycznie dalszą karierę sędziego. Szczególnie dramatycznie wyglądała moja sytuacja, gdy po raz pierwszy sędziowałem Puchar Intela w szachach szybkich (dwie partie P-25' oraz ewentualna dogrywka 5'-4' z remisem for dla czarnych), z udziałem najlepszej szesnastki świata. Były to „Gwiazdy Kremla”, grane w Pałacu Kremłowskim w Moskwie w 1994 roku, w obecności ponad 3.000 widzów na półfinałach i finale turnieju. Przyjąłem warunki ówczesnego szefa PCA Amerykanina Boba Rice'a, że każdą decyzję podejmę w ciągu pół minuty, wiedząc, że będzie ostateczna, bowiem jury d'appel praktycznie nie istniało.

Naturalnie poczyniłem specjalne przygotowania. Dyskutowałem z am. Michaeliem Steanem, i to blisko cztery godziny, subtelności nowych przepisów PCA. Następnie na konferencji technicznej objaśniłem zawodnikom moją interpretację poszczególnych artykułów „Przepisów gry PCA”, których byłem zresztą współautorem, razem z

Władimirem Dworkowiczem, i które kilka lat później, przynajmniej w 80% przejęła FIDE. Wreszcie przejrzałem dwie książki z końcówkami, aby uniknąć oczywistej pomyłki przy reklamacji remisów. Nie zmniejszyło to mojego stresu w trakcie turnieju, czego wynikiem było osiągnięcie tak dużego stopnia koncentracji, że zapamiętałem wszystkie 37 partii granych w tych zawodach. Byłem jedynym sędzią każdej partii granej oddzielnie. W sumie było to 8 do 12 partii przez 8 godzin dziennie. Siedziałem na wysokim krześle obok stolika graczy, za zegarem, ale miałem przed sobą monitor z widokiem na obie tarcze zegara. Nie było prowadzonego zapisu partii (poza komputerowym), więc powiedziałem zawodnikom, że będę pamiętał trzykrotne powtórzenia pozycji oraz będę liczył posunięcia, gdy wchodzi w rachubę reguła 50 posunięć. Mogą każdej chwili reklamować.

Naturalnie sędziowanie wymagało dużej ostrożności, bo na wyższych szczeblach większość zawodników zna dobrze przepisy, a przykładowo Garri Kasparow znał je doskonale, Ponadto w Moskwie każda decyzja pociągała za sobą konsekwencje finansowe. Awans na wyższy szczebel turnieju, to wzrost nagrody o 5.000 lub 10.000 USD, więc zawodnicy śledzili każdy ruch sędziego. Jeden z arcymistrzów zarzucił mi wtedy, że zabrałem mu 5.000 USD i dotąd to wypomina, chociaż pozostali zawodnicy i organizatorzy nie mieli wątpliwości, że podjęta decyzja (reklamacja remisu z pozycji siły) była słuszna i zgodna z przepisami.

Z kolei sędziowanie MŚ FIDE z udziałem 64 zawodników, co miało miejsce w Groningen w 1997 roku, wymaga stałej uwagi, aby nie dopuścić do jakichkolwiek rozmów zawodników. Dobrze jest znać numery od 1 do 8 oraz nazwy figur w kilkunastu językach, a chociażby we wszystkich siedmiu językach FIDE: angielskim, arabskim, francuskim, hiszpańskim, niemieckim, portugalskim i rosyjskim, co ułatwia ewentualną kontrolę zasłyszanych wymian zdań. Przydaje się to też na olimpiadach, kiedy to kapitan wydaje polecenie zawodnikowi. Przy rozmowach z czołowymi zawodnikami świata należy zachować też pewną ostrożność przy zwracaniu uwagi, bowiem bardzo łatwo wywołać konflikt. Miało to miejsce, gdy w wielkim niedoczasy sędzia zwrócił uwagę czołowemu arcymistrzowi na olimpiadzie szachowej w Eliście w 1998 roku, że nie prowadzi zapisu partii, a on odpowiedział mu po chamsku „paszoł won”, czyli „wynoś się!”. Sędzia miał rację, sprawa oparła się o FIDE i w końcu arcymistrz przeprosił arbitra.

Obowiązki arbitra

Co jakiś czas warto zrobić sobie spis obowiązków, ciążących na sędziach przed turniejem, w jego trakcie i po zakończeniu imprezy. Taką listę obowiązków warto wprowadzić sobie do komputera i przeczytać przed każdym turniejem, podobnie jak powinno to mieć miejsce z przepisami gry FIDE. Nie należy polegać na pamięci, bo jak wiadomo jest ona ulotna, a dowierzanie wieloletniemu doświadczeniu też ma swoje mankamenty.

Obowiązki sędziego przed turniejem

1. Przygotowanie regulaminu turniejowego na bazie warunków przedstawionych przez organizatorów, przy jednoczesnym uwzględnieniu przepisów gry i turniejowych FIDE. Jest to szczególnie ważne w świetle nowelizacji przepisów FIDE z dniem 1 lipca 2009 roku. Trzeba zwrócić szczególną uwagę na tempo gry, zasady proponowania remisów oraz kwestię punktualnego przychodzenia na partię.
2. Sprawdzenie warunków gry, a mianowicie: wyposażenia sali, jej wyciszenia, oświetlenia i ogrzania zimą (lub wentylacji latem), przestrzeni do gry, dojścia do toalet, umiejscowienia bufetu itp.
3. Sprawdzenie sprzętu, tj. szachów, szachownic i zegarów (ewentualne zapasowe baterie) oraz krzeseł i stolików: odpowiednia wysokość ok. 75 cm, długość (miejsce na blankiet i zegar i ewentualnie szklanekę z kawą) i szerokość (oparcie rąk przed szachownicą).
4. Sprawdzenie szachownic demonstracyjnych (magnetycznych czy elektronicznych) i ich umieszczenia w stosunku do grających zawodników.
5. Sprawdzenie kamery TV lub miejscowej (hałas i światło) oraz określenie miejsca dla fotografów i czasu wykonywania zdjęć z fleszem (zwykle 5 do 10 minut od chwili uruchomienia zegarów).
6. Przygotowanie wspólnie z organizatorem konferencji technicznej, która może być też częścią oficjalnego otwarcia i w czasie której należy:
 - odczytać i objaśnić regulamin wraz ze zwróceniem szczególnej uwagi na godziny rozpoczynania wszystkich rund (ostatnia często bywa rozgrywana wcześniej),
 - przeprowadzić losowanie (jeśli turniej kołowy to w przeddzień I rundy),
 - przypomnieć kierownikowi turnieju o konieczności objaśnienia warunków dojazdu (dojścia) z hotelu na salę turniejową i warunków pobytu (godziny posiłków), a także podania niezbędnych telefonów do niego, sędziego, na salę turniejową i do hotelu.

Obowiązki sędziego w trakcie turnieju

1. Prowadzenie rozgrywek zgodnie z „Przepisami gry FIDE”.
2. Skontrolowanie wszystkich zegarów przed każdą rundą i ustawienia na nich odpowiedniego tempa gry, przy czym w przypadku zegarów mechanicznych należy dążyć, aby pierwsza kontrola czasu (FIDE zaleca 40 posunięć) przypadła zawsze na godz. 6.00. W przypadku zegarów elektronicznych trzeba zwrócić szczególną uwagę na ustawianie licznika wykonanych posunięć i dodatku czasowego na każde posunięcie oraz na stopień wyczerpania baterii.
3. W trakcie rundy dobrze jest co godzinę kontrolować stan czasu na zegarach, a na szczególnie ważnych imprezach zapisywać zużyty czas, co ułatwia orientację w przypadku ewentualnego defektu zegara.
4. Punktualne rozpoczynanie rund za pomocą zapowiedzi lub gongu. Ewentualne informacje ze strony sędziego czy kierownika turnieju powinny być ogłaszane na 3 do 5 minut przed oficjalnym rozpoczęciem rundy.
5. Prowadzenie protokołu rundy, dostępnego dla wszystkich zawodników.

6. Dysponowanie aktualnymi przepisami gry FIDE, dostępnymi dla zawodników w przypadku protestu.
7. Kontrolowanie zachowania zawodników w czasie rundy i podejmowanie odpowiednich kroków (nakładanie kar) w przypadku naruszania reguł turniejowych i kodeksu szachowego (hałaśliwe zachowanie, rozmowy w trakcie partii, używanie sprzętu elektronicznego, opuszczanie areny turniejowej na swoim ruchu itp. oraz obszaru turniejowego w trakcie gry, wejście do pokoju hotelowego).
8. Spacerowanie po sali, bowiem nic tak nie uspokaja zawodników, jak widok sędziego przechadzającego się między stolikami czy po sali turniejowej, naturalnie gdy sala turniejowa ma odpowiednie rozmiary.

Najczęstsze przypadki przekraczania przepisów przez zawodników i ewentualne kary

1. Absencja na odprawie technicznej (przykładowa kara - nie kojarzony w I rundzie turnieju szwajcarskiego lub nie dopuszczony do turnieju kołowego, ewentualnie otrzymuje w trakcie losowania ostatni numer).
2. Absencja na rundzie lub spóźnienie na rundę w świetle nowych przepisów, w przypadku braku usprawiedliwienia, może skutkować nie tylko walkowerem, ale także wykluczeniem z turnieju. Natomiast trzy walkowery, nawet usprawiedliwione, pociągają za sobą wykreślenie zawodnika z turnieju.
3. Wychodzenie do pokoju hotelowego w trakcie gry - walkower lub nawet usunięcie z turnieju.
4. Opuszczanie stolika na swoim posunięciu - upomnienie, ale przy ponawianiu takiego wykroczenia nawet uznanie partii za przegraną.
5. Rozmowy z innymi zawodnikami - upomnienie, a przy stwierdzeniu podpowiedzi - porażka.
6. Wniesienie na arenę turniejową i nie wyłączenie telefonu komórkowego, nie wspominając już o dzwonku i rozmowie przez telefon - porażka.
7. Korzystanie z komputera bezpośrednio lub pomocy komputera za pośrednictwem innej osoby - wykreślenie z turnieju.
8. Korzystanie z notatek, książek na stoisku itp. - upomnienie lub porażka.
9. Przeszkadzanie rywalowi w grze, np. przez permanentne poprawianie ustawienia bierek (nawet z wymaganym uprzedzeniem - j'adoube czy poprawiam) czy też w inny sposób - upomnienie.
10. Ustalanie rezultatu partii. W przypadku istnienia dowodu o uzgodnieniu wyniku przez obu zawodników - obustronny walkower.

Przewracanie bierek

W olbrzymich niedoczasach, szczególnie gdy gra toczy się bez dodatków sekundo-
wych na poszczególne posunięcia, zawodnicy, mając zaledwie kilka liczonych se-
kund, muszą wykonać kilka, niekiedy nawet kilkanaście posunięć. Wtedy też, nawet
dość często, zdarza się przewracanie bierek. W ostatnich czasach do niektórych re-
gulaminów turniejowych wprowadzono przepis, że przewrócenie bierki i naciśnięcie

zegara powoduje natychmiastową przegraną. Miało to miejsce na rozgrywkach azjatyckich w Makao w 2008 roku oraz na Olimpiadzie Sportów Umysłowych w Pekinie też w 2008 roku.

Na MŚ w blitzach w Kazachstanie w listopadzie 2008 roku, jako sędzia główny, poinformowałem zawodników, że w przypadku przewrócenia figury przez przeciwnika i naciśnięcia zegara, należy po prostu nacisnąć zegar bez wykonania ruchu i nakazać rywalowi ustawienie figur na miejscu. Jak przekroczy czas w chwili poprawiania figur, to naturalnie przegra. Ale tam były grane blitze klasyczne (P-5'), bez dodatku sekundowego.

Otwartym pozostaje pytanie, co robić w sytuacji, gdy jest dodatek sekundowy. W blitzach moim zdaniem należy postępować analogicznie, chociaż zawodnik naciskający zegar, bez wykonania ruchu, dostaje rekompensatę 2 sekund, a jego rywal musi najpierw poprawić figury i dopiero po ich poprawieniu i odcisnięciu zegara może liczyć na dodatkowe dwie sekundy, ale nie zawsze zdąży je uzyskać!

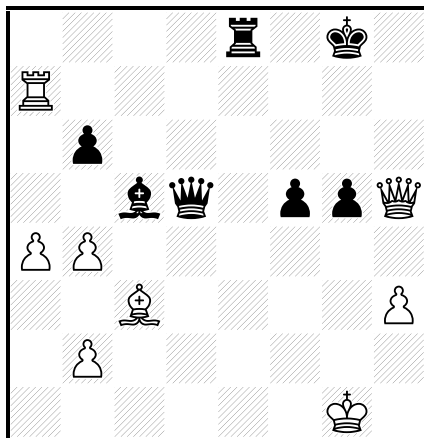
Natomiast w partiach klasycznych z dodatkiem 30 sekund na ruch znacznie rzadziej dochodzi do takich sytuacji, ale tutaj trudno zalecać odcisnięcie zegara, bowiem jest to zarejestrowane jako kolejny ruch, co ma istotne znaczenie przy określonym tempie gry.

Dlatego w takiej sytuacji lepiej wygląda przyznanie przeciwnikowi dodatkowych 2 minut, przy czym nie należy tego czynić natychmiast, tylko arbiter "ma to w pamięci" i daje w zależności od sytuacji. Jeżeli rywal ma mało czasu, to czeka, a gdy w takiej sytuacji jest zawodnik, któremu przewrócono figury dodaje mu natychmiast.

Wzorowałem się w swojej decyzji na starych, nie pisanych zasadach i sytuacjach turniejowych, których byłem świadkiem. Mark Crowther, wydawca elektronicznego tygodnika TWIC, ma podobne zdanie, bowiem na jego łamach przypomniał znaną partię graną na turnieju pretendentów na wyspie Curacao w 1962 roku, szeroko opisaną w szachowych periodykach owych czasów.

Obrona sycylijska B35

P. Keres - P. Benkö, turniej pretendentów, Curaçao 1962, 1.e4 c5 2.♘f3 ♘c6 3.d4 c:d4 4.♘:d4 g6 5.♘c3 ♙g7 6.♙e3 ♘f6 7.♙c4 ♘a5 8.♙e2 0-0 9.0-0 d6 10.f4 ♙d7 11.♘b3 ♙c6 12.♚d3 ♘d7 13.♙f3 ♘:b3 14.c:b3 ♘c5 15.♚c2 ♚d7 16.e5 ♜ac8 17.♞ad1 ♚e6 18.♙:c6 ♞:c6 19.♚f2 b6 20.e:d6 ♞:d6 21.♞:d6 e:d6 22.♞d1 ♘e4 23.♘:e4 ♚:e4 24.h3 ♞c8 25.♞:d6 ♞e8 26.♙d4 ♙h6 27.♞d7 ! (27.g3? 27...♙f8 ! 28.♞d7 ♚b1+ 29.♙g2 ♚d1!) 27...♙:f4 28.g3 ♚e6 29.♞:a7! (29.♚:f4 ♚:d7 30.♚f6 ♙f8 31.♚g7+ ♙e7 32.♚f6+ =) 29...♙b8 30.♞b7 ♙:g3? 31.♚f3? (31.♚:g3 ♚d5 32.♚e3!) 31...♙d6 32.♙g2 ♙c5 33.♙c3 ♙f8 34.♞a7 h5 35.a4 f5 36.b4 g5 37.♚:h5 ♚d5+ 38.♙g1 ♙c5+



Pozycja jest wyrównana, ale Pal Benkő, będący tradycyjnie w olbrzymim niedoczasie, robiąc ruch **38...♙c5+** przewrócił kilka figur. Jak mi opowiadano Keres wrzucił ramionami i spokojnie, bez zbędnych słów włączył zegar przeciwnika. I taka powinna być reakcja zawodnika, także zdaniem komentatorów. Oczywiście Benkő nie uporał się z problemem i przekroczył czas. Nie był naturalnie zadowolony z takiego biegu wydarzeń, ale nie protestował, gdy wpisano mu porażkę **1-0**.

Być może Węgier zakładał, że Keres, znany dżentelmen, ustawi figury na swoim czasie i będzie podziwiał ruch czarnych prowadzący do remisu, ale do niczego takiego nie doszło. Jako ciekawostkę dodam, że w ostatniej rundzie czterokołowego turnieju pretendentów Pal Benkő zrewanżował się Keresowi. Wygrał partię i pozbawił go szans na grę o tytuł mistrza świata z Botwinnikiem. W turnieju triumfował Tigran Petrosjan.

Przepisy FIDE ujmują to tak:

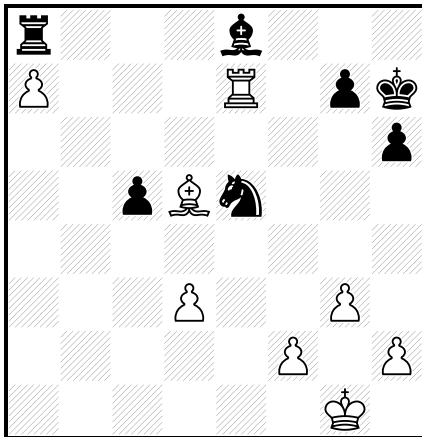
7.3. Jeżeli zawodnik przypadkowo przemieści jedną lub więcej bierek, to jest zobowiązany do przywrócenia właściwej pozycji na szachownicy na własnym czasie. Jeśli zachodzi konieczność, to zawodnik lub jego przeciwnik powinni zatrzymać zegar i prosić o asystę sędziego. Sędzia może ukarać zawodnika, który przemieścił bierki.

Incydent

W X rundzie turnieju w Wijk aan Zee w 2009 doszło do incydentu w partii T. Radzabow - J. Smeets. Tejmur Radzabow ofiarował figurę i otrzymał bardzo silny atak, w gruncie rzeczy prowadzący do zwycięstwa. Warto wiedzieć, że grano tempem klasycznym 40/2h+20/1h+reszta/15' i 30"/ruch poczynając od 61.

Debiut Retiego A07

T. Radżabow - J. Smeets, Wijk aan Zee 2009, 1.♟f3 d5 2.g3 c6 3.♞g2 ♟f6 4.c4 d:c4 5.0-0 ♟bd7 6.♞c2 ♟b6 7.a4 a5 8.♟a3 ♞e6 9.♟g5 ♞g4 10.♟:c4 ♞:e2 11.♟e5 ♞h5 12.b4 ♟bd7 13.♞b2 a:b4 14.a5 ♞a6 15.♞fe1 ♟:e5 16.♞:e5 e6 17.♞f1 ♞g6 18.♞b3 ♞d6 (18...♞e7 19.♞:a6 b:a6 20.♞ae1) 19.♟:e6 f:e6 20.♞:e6+ ♟d7? (20...♟f8 21.♞:a6 b:a6 22.♞f3) 21.♞:d6+! ♟:d6 22.♞:b4+c5 23.♞:b7 ♞c6 24.♞b5 ♞c7 25.♞b6+ ♟e7 26.♞e1+ (26.♞e5 ♞d7 27.♞:f6+ g:f6 28.♞e1+ ♟f7 29.♞e6+ ♟g7 30.♞:d7+ ♞:d7 31.♞:d7 ♞a8 32.♞a1 ♞d3 33.f4 +-) 26...♟f8 27.♞e5 ♞c8 28.♞d6+ Trochę dziwny ruch, wypuszczający przewagę. Wygrywało 28.♞b7 ♟f7 (28...♟h5 29.♞e3 c4 30.♞d6+ ♟g8 31.♞e7) 29.♞d6+ ♟g8 30.♞e7 itd. 28...♟g8 29.♞e7 h6 30.♞c4+ ♟h7 31.♞b7 ♞f8 32.♞d7 ♞b8 33.♞:f8 ♞:b7 34.♞:b7 ♞:f8 35.d3 ♟g4 36.a6 ♟e5 Teraz białe zdobywają przewagę. Lepsze 36...♞a8 37.a7 ♟f6. 37.♞d5 Teraz białe wygrywają, ale zostały im dosłownie 3 sekundy na 3 posunięcia. 37...♞a8 (37...♞f6 38. ♞b8 ♞:a6 39.♞g8+ +-) 38.a7 ♞e8 39.♞e7



Po tym ruchu białym została widoczna na zegarze jedna sekunda, ale tym posunięciem białe zrzuciły gońca e8 z szachownicy. „Krótszy” ruch 39.♞c7 też wygrywał i był znacznie „bezpieczniejszy”, bowiem w pobliżu pola c7 nie było figur do przewrócenia. Ale to łatwo powiedzieć po partii.

Zdziwiony Smeets natychmiast włączył zegar przeciwnika, nie wykonując ruchu i Radżabow przekroczył czas i zaczął protestować. Stojący sędziowie Cor Roet and Pavel Votruba dyskutowali przypadek ponad 10 minut i to na dobitkę razem z dyrektorem turnieju Jeroenem van den Bergiem i wahali się z podjęciem oczywistej decyzji - zwycięstwo Smeetsa! Więc gracze po pewnym czasie, nie czekając na decyzję arbitrowi zgodzili się niespodziewanie na **remis**.

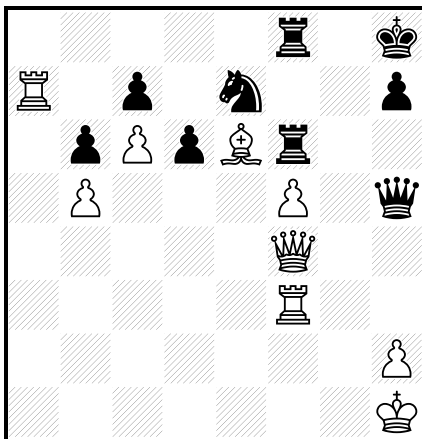
Zgoda na remis kończy sprawę, ale nawet z punktu widzenia nienadzwyczajnie sprecyzowanego artykułu 7.3 sprawa jest oczywista, zawodnik przewracający bierkę lub bierki jest zobowiązany do przywrócenia właściwej pozycji na szachownicy na własnym czasie.

Inna rzecz, że w tym przypadku było to praktycznie niemożliwe, a dalsza część tego art. 7.3 „zawodnik lub jego przeciwnik powinien zatrzymać zegar i prosić o asystę sędziego oraz. arbiter może ukarać zawodnika, który przemieścił bierki” pozornie wygląda dziwnie, ale dla mnie jest to sprawa dość oczywista. Moim zdaniem dotyczy przypadku, gdy „winowajca” nie ustawi bierek na właściwych polach. Wtedy rzeczywiście trzeba zatrzymać zegar i wezwać arbitra. Taka powinna być logika tego przepisu, co zresztą wynika ze wstępu do „Przepisów gry”, że przepisy nie są w stanie objąć wszelkich sytuacji i przypadków. Arbiter przy podejmowaniu decyzji w takich przypadkach powinien opierać się na zaistniałych analogicznych sytuacjach zachowując oczywiście obiektywność.

Zabawne, że w tej sytuacji Radzabow protestował, a kilka rund wcześniej w partii z Iwancukiem postąpił tak jak Smeets, natychmiast naciskając zegar przeciwnika, kiedy Iwanczuk przewrócił bierkę i partię wygrał! „Filozofia” Kalego z „Pustyni i w puszczy”.

Obrona królewsko-indyjska E97

W. Iwanczuk - T. Radzabow (3) 1.d4 ♘f6 2.c4 g6 3.♗c3 ♕g7 4.e4 d6 5.♖e2 0-0 6.♗f3 e5 7.0-0 ♗c6 8.d5 ♗e7 9.b4 ♗e8 10.a4 f5 11.a5 ♗f6 12.♕g5 ♗h5 13.e:f5 g:f5 14.♝d2 ♗f6 15.c5 ♕d7 16.b5 ♖e8 17.c6 b6 18.♗h4 ♕f7 19.♕d3 ♕g6 20.f3 ♝e8 21.♖h1 ♖h8 22.♕c2 ♝f7 23.g4 ♗fg8 24.♞a4 ♞ae8 25.a:b6 a:b6 26.♞a7 ♞c8 27.♗:g6+ ♝:g6 28.♞g1 ♝f7 29.♞g3 e4 30.♗e2 ♗f6 31.♗f4 e:f3 32.g:f5 ♗f:d5 33.♞:f3 ♗:f4 34.♝:f4 ♕f6 35.♕b3 ♝h5 36.♕:f6+ ♞:f6 37.♕e6 ♞cf8



38.♞:c7?? Po 38.♞g3 białe broniły się, bowiem nie wolno 38...♞:e6 39.f:e6 ♞:f4, wobec 40.♞a8+. **38...♞:e6 39.f:e6 ♞:f4 40.♞:f4 ♝d5+ 41.♖g1 ♝g5+ 0-1**

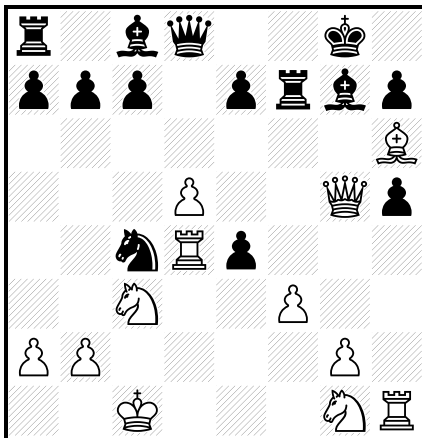
Zarzut korzystania z komputera w trakcie gry

Festiwal Aerołotu, Moskwa, luty 2009 rok

Po V r. głównego turnieju, rozstawiony z nr 1, Szachrijar Mamedjarow (2724), dzielił 1-3 miejsca z Aleksandrem Mojsiejenko (2676) i Igorem Kurnosowem po 4 p. W VI r. doszło do jego z Kurnosowem.

Obrona Grünfelda D70

S. Mamedjarow - I. Kurnosow, Aerołot, Moskwa 2009, 1.d4 ♘f6 2.c4 g6 3.f3 d5 4.c:d5 ♗:d5 5.e4 ♗b6 6.♗c3 ♕g7 7.♕e3 0-0 8.♖d2 ♗c6 9.0-0-0 f5 10.h4 f:e4 11.h5 g:h5 12.d5 ♗e5 13.♕h6 ♗ec4 14.♖g5 ♜f7 15.♕:c4 ♗:c4 16.♞d4



16...♖d6 Innowacja. Grano 16...♗d6 17.f:e4 ♕g4 18.♕:g7 ♜:g7 19.♖e3 e5 20.d:e6 ♖e7 ze złożoną pozycją, M. Rodshtein - G. Margwelaszwili 2003, natomiast komputer polecał tu natychmiastowe 16...♗:b2 17.♗:b2 (17.♗:e4 c5 18.♞d2 ♗c4 19.♞c2 ♗a3 -/+) 17...c5 z wygraną. **17.♕:g7** Posunięcie 17.♞:c4 ♖:h6 18.♞:h5 ♖:g5+ 19.♞:g5 e:f3 20.♗:f3 e6 prowadziło do lepszej gry czarnych. **17...♞:g7 18.♖:h5** Można było też grać 18.♖h4. Dalsze posunięcia są stosunkowo proste i gruncie rzeczy forsowne. **18...♖f4+ 19.♗b1 ♕f5 20.f:e4 ♕g4 21.♗ge2 ♖d2** (21...♖e3) **22.♞:d2 ♗:d2+ 23.♗c2 ♕:h5 24.♞:h5 0-1**

Po partii Mamedjarow sprawdził posunięcia rywala z programem Rybka i oskarżył Kurnosowa o używanie programu. Mamedjarow napisał: „W czasie partii Kurnosow wychodził z sali po każdym posunięciu, raz wziął swój płaszcz i skierował się do toalety. Mając podejrzenia, co do niesportowej gry, zaproponowałem po 14 posunięciu remis, ale on odrzucił. W partii dość szybko rozegraliśmy 11 posunięć. Moje 12 posunięcie zaskoczyło Kurnosowa. Jego następne posunięcia są podawane, jako pierwszy wybór Rybki, co szybko pozwoliło mu wygrać partię. Z uwagi na dziwne zachowanie mojego przeciwnika, składam protest i odmawiam dalszego udziału w turnieju”.

IA Geurt Giessen, na pytanie ChessBase powiedział: „Protest nie jest przekonujący. Wariant jest znany w teorii do 16...♘d6, a potem czarne nie robiły dziwnych posunięć. Sprawdzaliśmy partię z IM Filipowiczem i GM Wasiukowem i obaj nie stwierdzili, aby wykonane posunięcia było trudno znaleźć w trakcie partii”.

GM Igor Kurnosow po paru dniach napisał list: „Drodzy Koledzy i Kibice. Wyjaśniam sprawę protestu Szachrijara Mamedjarowa. Przede wszystkim proponuję obejrzeć partię. Moim zdaniem po 11...gh5 powstała dobrze znana w teorii pozycja, korzystna dla czarnych. Teraz rywal zagrał nowy dla mnie ruch 12.d5. Po 13.♙h6 rozważałem 13...♗f7, ale doszedłem do wniosku, że po 13...♗f7?! 14.♙g7 ♙:g7 15.♗xh5 tracę tempo. Ruch 15.♙:c4 był dla mnie jedynym posunięciem. Dodam, że po poprzednim posunięciu, po 40 minutowym namyśle mój rywal zaproponował remis. Czując, że mam przewagę nie widziałem podstaw do przyjęcia propozycji. Myślałem, że 16...♘d6?! daje mi decydującą przewagę, tymczasem wygrywało 16...♙:b2, ale tego nie rozważałem. 17... ♗:g7 - jedyne posunięcie i 18. ♗:h5 ♗f4 + - Znów jedyne, ale wygrywające posunięcie. Groził mat i skoczek był atakowany. Dalsze posunięcia są oczywiste dla wszystkich kwalifikowanych szachistów. Po 21...♘d2! Przeciwnik zatrzymał zegar, nie podał mi ręki, nie podpisał blankietu i udał się do sędziego. Zarzucił mi korzystanie z komputera, a przecież sam grał relatywnie słabo. Twierdzenie Mamedjarowa, że brałem płaszcz i chodziłem do toalety po każdym ruchu nie odpowiada prawdzie. Dopiero po pierwszych 12 ruchach, zagranych dość szybko, wstałem po raz pierwszy. Kiedy mój przeciwnik myślał 40 minut po 15 ruchu, dwukrotnie wychodziłem na korytarz, znajdujący się dwa metry od wejścia do sali, paląc papierosa. Stali tam też sędziowie i ochrona i wiele innych osób. Kilka razy przecierałem twarz zimną wodą, z nikim nie rozmawiałem i żaden z sędziów nie zwrócił mi żadnej uwagi. Podobnie jak wielu graczy, wstaję od stolika i spacerując analizuję pozycję. Protest wpłynął negatywnie na moją dalszą grę w turnieju. Uważam, że Organizatorzy znaczących turniejów powinni detektorami sprawdzać zawodników przy wejściu, aby wyeliminować bezpodstawne oskarżenia. Należy też opracować sankcje, jakim powinni podlegać zawodnicy korzystający z niedozwolonej pomocy, podobnie jak zawodnicy, którzy niesłusznie oskarżają innych”.

Dodatkowe uwagi A.F.

Mamedjarow grywa wariant z 3.f3, więc wybrany wariant nie był niespodzianką. W opisie Mamedjarowa znalazło się też kilka wątpliwych sytuacji, zaprzeczających sobie wzajemnie. Nie wiadomo kiedy wyszedł Kurnosow na dłużej i odkąd ruchy miałyby być wg "Rybki". Dlaczego Kurnosow nie wygrał w 16 posunięciu? Wiele dalszych posunięć jest logicznych nawet dla przeciętnego szachisty. Kurnosow wychodził z sali, ale palił papierosa na korytarzu, stojąc sam. Obserwował go główny sędzia festiwalu IA Geurt Gijssen oraz kilkakrotnie ja na prośbę Geurta, bowiem byłem głównym sędzią obu grup A1 i A2, wspólnie z IA Igorem Bołotyńskim. Nie zauważyłem nic podejrzanego. Do niewielkiej toalety stale ktoś wchodził. Później prawie po każdym ruchu Kurnosow przechadzał się po sali.

Zachowanie sędziego i pozbywanie się odpowiedzialności

Z ważnych spraw rozważanych przez Kolegium Sędziów oraz przez Ogólnopolską Konferencję Sędziów są kwestie nieodpowiedniego zachowania się sędziów na salach turniejowych oraz przekraczanie przez nich pewnych norm etycznych czy dyscyplinarnych. Do nich zalicza się: opryskliwe zwracanie się do zawodników i ich opiekunów, kierowanie się uznaniem, a nie przepisami w odniesieniu do niektórych decyzji oraz nie wykonywanie poleceń sędziego głównego. Tacy sędziowie powinni być odsuwani od prowadzenia turniejów. Należy to do obowiązków sędziego głównego, natomiast w odniesieniu do sędziów głównych konsekwencje wyciągają Kolegium Sędziów i Konferencja Sędziowska.

Kolejną przykrą sprawą jest przerzucanie na zawodników odpowiedzialności za podejmowane decyzje sędziowskie, np. pytanie się zawodników na odprawie technicznej czy zgadzają się na przesunięcie rundy o godzinę lub dwie, zagranie partii w innym terminie, niż wynika z regulaminu, czy też przystąpienie do partii, którą zawodnik wygrał walkowerem. Są to zachowania niedopuszczalne. Sędzia zadaje pytania nie fair, domagając się od zawodników aby rozstrzygali jego problemy. W tych wzmiankowanych sytuacjach sędzia główny, biorąc pod uwagę specjalne okoliczności, musi podjąć decyzję sam, ewentualnie może poradzić się dyrektora turnieju. Niezależnie od zaistniałej sytuacji **wyłącznie sędzia główny ponosi odpowiedzialność za te decyzje.**

Na arbitrze pełniącym rolę sędziego głównego ciąży wiele obowiązków, w tej liczbie organizacyjnych. Nie ma obowiązku przyjmowania funkcji arbitra głównego, ale gdy jakiś sędzia podejmie się takiej roli, to w pełni odpowiada za kierowanie zespołem sędziowskim, w skład którego wchodzi niekiedy nawet kilku asystentów. Nie powinna się zdarzyć sytuacja, w której sędzia główny wnosi jakąkolwiek skargę na sędziego asystenta, gdyż oznacza to, że nie sprostął swoim obowiązkom. Nie powinien też wnosić skargi na dyrektora turnieju, gdyż takie zachowania też świadczą o niekompetencji sędziego głównego. Sam musi rozwiązać takie problemy, a gdy uważa, że im nie sprostą, nie powinien podejmować się tego zadania.

Telefony i zapisy partii

Niezwykle istotną sprawą jest kwestia **kary za korzystanie z telefonu komórkowego** czy innego urządzenia elektronicznego, służącego do komunikacji w trakcie partii. Za jakikolwiek sygnał tego telefonu czy innego urządzenia elektronicznego w czasie gry lub nawet za wniesienie włączonych urządzeń na salę, delikwent jest karny przegraną i to bez żadnej dyskusji, bowiem popełnił szachowe przestępstwo. Jego przeciwnik otrzymuje cały punkt. Nie ma znaczenia pozycja, czy jest przegrana czy kompletnie wygrana. Jedynym wyjątkiem jest sytuacja, gdy przeciwnikowi zostaje samotny król. Wtedy wynik 0,5-0. W żadnym przypadku sędzia nie ma prawa do prowadzenia oceny pozycji - czy jest wygrana czy też nie? Zostało to jasno przedstawione w nowych przepisach FIDE (od 1 lipca 2009 r.), chociaż i stare nie budzą żadnych wątpliwości, tylko były niekiedy źle interpretowane przez niektórych sędziów. Zdarzały się też przypadki, że sędzia udawał, że „nie słyszał” dzwonka telefonu, co też jest karygodne.

Kolejną istotną kwestią jest **brak lub luki w prowadzeniu zapisu partii**. Jeżeli sędzia zobaczy taką sytuację lub na to zwróci mu uwagę przeciwnik zawodnika nie prowadzącego zapisu, to powinien natychmiast zareagować. Zawodnik nie piszący otrzymuje upomnienie i musi na swoim czasie natychmiast uzupełnić wszystkie brakujące posunięcia, chociaż naturalnie sędzia może wziąć zapis przeciwnika i mu udostępnić. Zawodnik nie piszący nie może wykonać żadnego posunięcia przed uzupełnieniem zapisu. Jedynym wyjątkiem jest sytuacja, gdy zostało mu mniej, niż 5 minut do kontroli czasu na mechanicznych zegarach. Natomiast nie ma żadnych wyjątków przy tempie gry z dodatkiem sekundowym. Gdy nie zdąży uzupełnić zapisu, mając 30 sekund lub nawet nieco więcej, to przekracza czas i przegrywa partię! Naturalnie nie może stawiać kresek, tylko musi zapisać czytelne posunięcia.

Dodawanie czasu przeciwnikowi niewiele wnosi, bowiem rywal może mieć przykładowo 20 minut więcej i dodatek dwuminutowy nie zmieni jego sytuacji, natomiast odejmowanie czasu zawsze powoduje konflikty.

Doświadczenie sędziego

Doświadczenie przychodzi z wiekiem, a w dużym stopniu wynika z liczby przeprowadzonych zawodów w różnych sytuacjach turniejowych i przy zróżnicowanym poziomie uczestników, od turniejów dla małych dzieci, do rozgrywek weteranów. Dlatego też trzeba zachowywać pewien umiar w szybkiej progresji sędziów i nadawania im kolejnych klas sędziowskich.

Trudne sytuacje i jeszcze trudniejsze decyzje sędziego

Omawiałem już najczęstsze przypadki przekraczania przepisów przez zawodników i ewentualne kary, ale trzeba także wiedzieć jak postępować w sytuacjach, gdy zawodnicy grają nie fair. Na różnych arenach turniejowych, od światowych po lokalne, można spotkać zawodników, którzy próbują zdobyć punkty na bazie różnych tricków i „kombinacji”, które nie zawsze mogą być karane w świetle przepisów gry, względnie nie są objęte tymi przepisami.

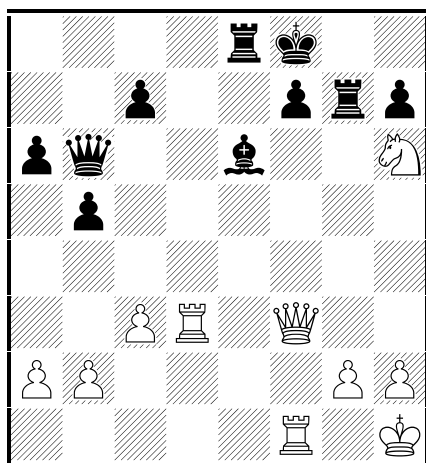
Jednakże powinny być potępione z punktu widzenia etyki, bowiem w większym lub mniejszym stopniu naruszają przepis, wprowadzony w ostatnich latach, poczynając od 2000 roku w różnych formach, a ujęty obecnie w *art. 12.1. Zawodnikom nie wolno podejmować żadnych działań przyczyniających się do tworzenia złej reputacji grze w szachy.*

Do takich zachowań należy zaliczyć odmowę podanie ręki przed rozpoczęciem partii i po jej zakończeniu. Najbardziej drastycznym przykładem był mecz o mistrzostwo świata Karpow – Korcznoj, rozegrany w Baguio, na Filipinach w 1978 roku. W owych czasach były niezwykle napięte stosunki pomiędzy władzami ZSRR oraz Wiktorem Korcznojem, który uciekł ze Związku Radzieckiego w 1976 roku. Ten czyn był uważany za zdradę państwa radzieckiego i surowo potępiony przez władze. Mecz toczył się w niezwykle nerwowej atmosferze i doszedł do skutku tylko dzięki wielkiej międzynarodowej presji i zdecydowanej postawie ówczesnego prezydenta FIDE Maxa

Euwe. Naturalnie po wielomiesięcznych dyskusjach i interpretacjach przepisów ustalono regulamin meczu oraz sprecyzowano wymagania odnośnie zachowań zawodników przed partią, w jej trakcie i po zakończeniu. Ustalono m.in., że zawodnicy są zobowiązani do podawania ręki przed partią oraz po jej zakończeniu, a propozycje remisu składają poprzez sędziego. Niezależnie od tego przez cały mecz toczyła się bezpardonowa walka polityczna, w której obie strony nie przebierały w środkach.

Niemniej jednak mecz toczył się (zgodnie z regulaminem do 6 zwycięstw) i pierwsze siedem partii zakończyło się wynikiem remisowym. Przed rozpoczęciem ósmej partii Anatolij Karpow zarzucił Korcznojowi obrazę ZSRR, zastosował „psychologiczny chwyt” i odmówił podania ręki Wiktorowi Korcznojowi, naruszając w ten sposób podpisaną umowę, w której ustalono że obaj gracze byli zobowiązani do podawania ręki przed każdą partią. Wiktor Korcznoj, sfotografowany z wyciągniętą ręką, nie mógł dojść do siebie w trakcie gry i został rozgromiony.

A. Karpow - W. Korcznoj,
mecz o MŚ (8 partia), Baguio 1978



26. ♖d7 ♜b8 27. ♗:f7 ♘:d7 28. ♗d8+ 1-0

Naruszenie regulaminu nie oznacza, że główny sędzia meczu o MŚ, którym był niezwykle doświadczony IA Lothar Schmid może łatwo znaleźć odpowiednią karę. Wiele lat później, w czasie Kongresu FIDE w Halkidiki, opowiadał mi, że w gruncie rzeczy nie miał do dyspozycji żadnych sankcji i nie mógł ukarać Karpowa za ten czyn. Sprawę przekazano do Komitetu Apelacyjnego, który też nie był w stanie wyciągnąć żadnych poważniejszych konsekwencji.

Dopiero w 2007 roku decyzją Rady Prezydenckiej FIDE wprowadzono obowiązek podawania ręki przed partią, a odmowa powinna być karana przegraną partii. Taka sytuacja miała miejsce w turnieju „B” w Wijk aan Zee. Bułgar Iwan Czeparinow odmówił podania ręki Nigelowi Shortowi, ponieważ Anglik w jednym z wywiadów obraził ekipę bułgarską. Inna rzecz, że Anglik pisał negatywnie tylko o Weselinie Topałow, z którym zresztą przywitał się podczas otwarcia turnieju w Holandii. Niemniej jednak Czeparinow, który był sekundantem Topałowa, odmówił przed partią podania ręki Shortowi. Short zwrócił uwagę na postanowienie Prezydium FIDE w tej sprawie i sędziom nie pozostało nic innego, jak przyznanie mu walkowera. Jednakże Komitet Apelacyjny, działający w składzie Władimir Kramnik, Michał Krasenkow i Judit Polgar, podjął decyzję, że Czeparinow musi przeprosić Shorta na piśmie i jeśli to uczyni, to partia zostanie rozegrana w wolnym dniu. Obaj gracze muszą też, przed jej rozpoczęciem, podać sobie ręce. Jeśli któryś odmówi, to przegra partię walkowerem. Postanowiono także, że każdy uczestnik, który w kolejnych rundach odmówi podania ręki, po zwróceniu uwagi przez arbitra, będzie ukarany porażką. Short pogodził się z decyzją, zagrał partię i wygrał!

W nowych przepisach FIDE, obowiązujących od 1 lipca 2009 ten przepis nie został wprowadzony, ale precedens już jest i można podejmować takie decyzje w oparciu o wspomniany już art. 12.1.

